

2019-043

### Nombres de Membres

Afférents au Conseil Municipal : 15  
En exercice : 15  
Qui ont pris part à la délibération : 10

## EXTRAIT DU REGISTRE DES DELIBERATIONS DU CONSEIL MUNICIPAL

Séance du 18 septembre 2019

L'an deux mil dix-neuf, le dix-huit septembre à vingt heures, le Conseil Municipal s'est réuni au lieu ordinaire des séances, en Mairie, salle des Mariages, sous la présidence de Jean-Claude GERARD, à la suite de la convocation qui lui a été adressée le 10 septembre 2019, laquelle convocation a été affichée à la Mairie le même jour, conformément à la Loi.

Secrétaire de séance : Marie-Hélène MERIAUX

Etaient présents : Jean-Claude GERARD, Marie-Hélène MERIAUX, Pierre FAREZ, Sylvie LEFEBVRE, Michel FRANCOIS, Edith DESPRES, Pascal LERICHE, Marie-José ARPIN, Annette CHRETIEN

Absents représentés : Véronique ROLAND DUCHATELLE, conseillère municipale, a donné procuration à Annette CHRETIEN, conseillère municipale

Absents : Aurore TULLIEZ, Cindy POIRIER, Yves PLUCHARD, David HERNOUX, Frédéric GAUBEEN

### Objet : MOTION CONTRE LE PROJET DE LA FERME EOLIENNE LE MURIER

Monsieur le Maire présente l'avis d'enquête publique en cours sur la Commune de Carnières pour un projet de construction de 4 éoliennes.

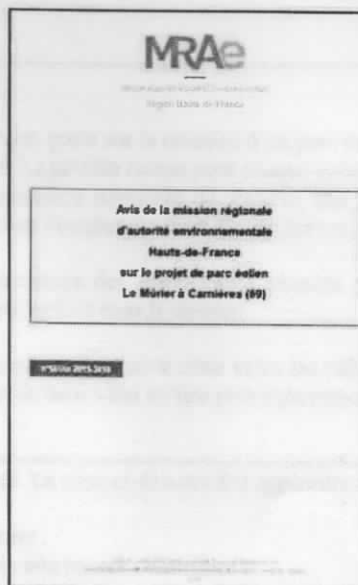
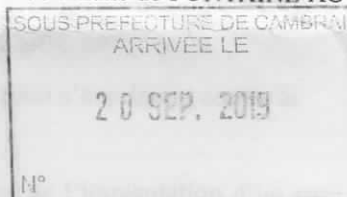
Monsieur le Maire indique que trois éléments semblent devoir attirer l'attention de la Commune de FONTAINE AU PIRE :

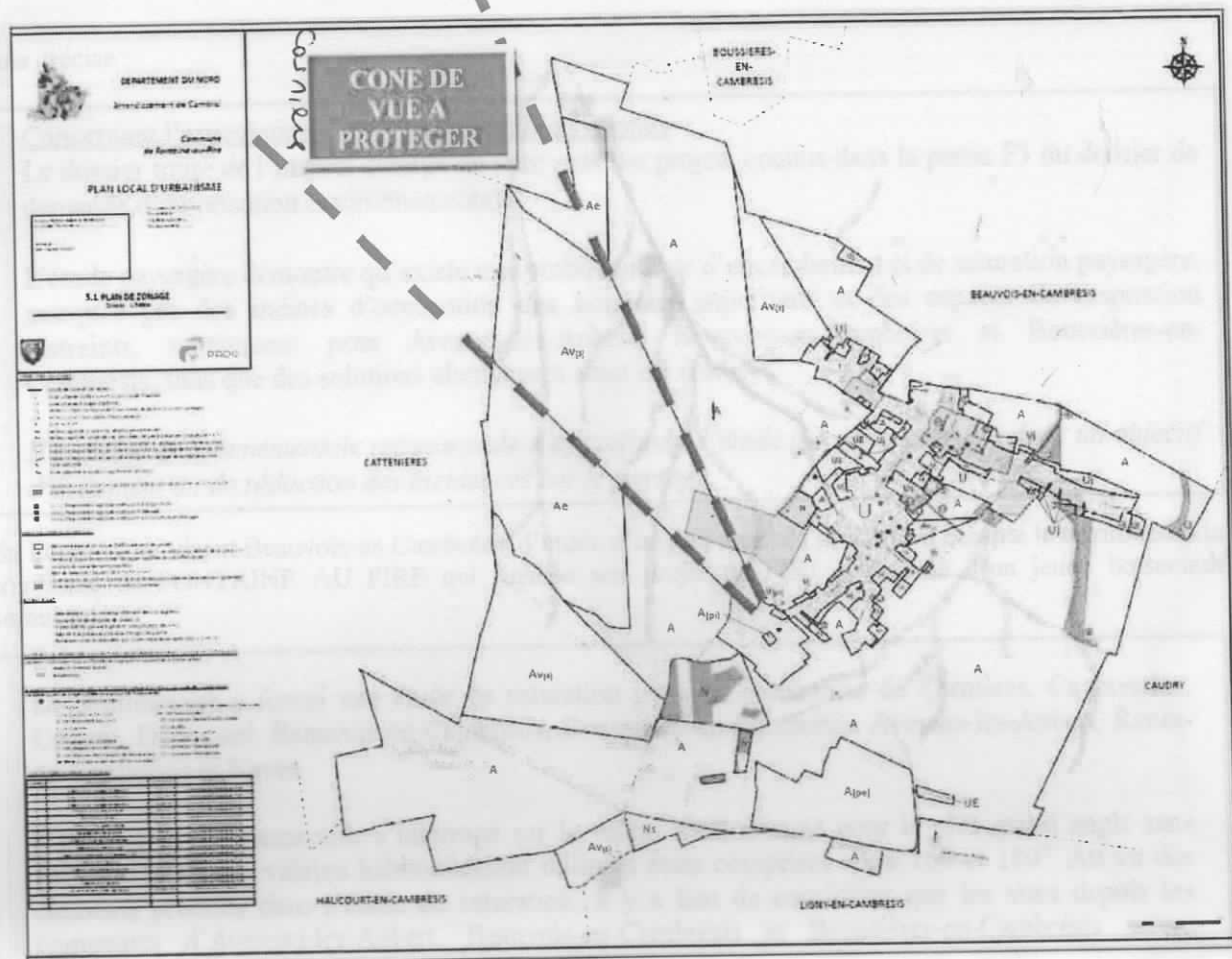
- ✓ Le mépris de la démocratie locale
- ✓ La problématique d'encerclement et de saturation paysagère
- ✓ Le projet de PLU de la Commune et les cônes de vue protégés

Monsieur le Maire présente :

- ✓ le dossier d'enquête publique,
- ✓ Le contenu de la délibération du conseil municipal de Carnières en date du 27 juin 2016 et la consultation de la population du 27 juin 2015
- ✓ L'avis de la MRAE

Et rappelle les cônes de vue matérialisés sur le plan du projet de PLU ;





### S'agissant du mépris de la démocratie locale :

La commune de Carnières justifie d'une consultation publique et d'une délibération s'exprimant contre le projet de développement éolien sur le territoire de leur commune.

A ce titre et compte tenu de l'impact sur l'environnement immédiat et éloigné de l'implantation d'un parc éolien, il devrait pouvoir être admis qu'aucun projet ne puisse être autorisé contre l'avis de la population d'une commune qui souffre par ailleurs déjà d'un phénomène de saturation paysagère.

### S'agissant de la saturation paysagère :

L'avis de la MRAE indique en préambule :

#### **1. Le projet de parc éolien le Mûrier**

Le projet, présenté par la société Ferme Éolienne le Mûrier, porte sur la création d'un parc éolien de 4 éoliennes sur le territoire de la commune de Carnières. Le modèle retenu pour chaque éolienne est le modèle V136-3.6 de la marque VESTAS, d'une puissance nominale de 3.6MW, une hauteur totale de 165 mètres, une hauteur de mât de 97 mètres et un diamètre de rotor de 136 mètres.

Ce projet relève de la rubrique 2980-1 de la nomenclature des installations classées pour la protection de l'environnement. Une étude des dangers est incluse dans le dossier.

Le parc s'implantera dans un plateau investi par l'agriculture intensive situé entre les villages de Caudry et Carnières. Des chemins enherbés, des linéaires de haies ainsi qu'une prairie permanente sont présents au sein de la zone d'implantation (cf. figure 1).

Le projet est localisé dans un contexte éolien très marqué. La carte ci-dessous fait apparaître dans un rayon de 20 km autour du projet (cf. figure 2) :

- 9 parcs pour un total de 59 éoliennes en fonctionnement :
- 12 parcs pour un total de 81 éoliennes autorisées mais non encore construites :
- 16 parcs pour un total de 84 éoliennes en cours d'instruction.

Puis précisez :

Concernant l'articulation avec les autres projets connus

Le dossier traite de l'impact cumulé du parc avec les projets connus dans la partie F3 du dossier de demande d'autorisation environnementale.

L'étude paysagère démontre qu'existe une problématique d'encerclement et de saturation paysagère, marquée par des indices d'occupation des horizons importants et des espaces de respiration restreints, notamment pour Avesnes-les-Aubert, Beauvois-en-Cambrésis et Boussières-en-Cambrésis, sans que des solutions alternatives aient été étudiées.

*L'autorité environnementale recommande d'approfondir l'étude des effets cumulés dans un objectif d'évitement ou de réduction des incidences sur le paysage.*

En l'espèce, en visant Beauvois-en Cambrésis, l'étude d'impact omet de prendre en compte le territoire de la commune de FONTAINE AU PIRE qui finalise son projet de PLU et dispose d'un jeune boisement communal.

Le pétitionnaire a fourni une étude de saturation pour les communes de Carnières, Cagnoncles, Cauroir, Estourmel, Beauvois-en-Cambrésis, Boussières-en-Cambrésis, Avesnes-les-Aubert, Rieux-en-Cambrésis et Naves.

L'autorité environnementale s'interroge sur la valeur seuil retenue pour le plus grand angle sans éolienne (60°), les valeurs habituellement utilisées étant comprises entre 160 et 180°. Au vu des éléments produits dans l'étude de saturation, il y a lieu de considérer que les vues depuis les communes d'Avesnes-les-Aubert, Beauvois-en-Cambrésis et Boussières-en-Cambrésis seront saturées.

*L'autorité environnementale recommande que le pétitionnaire tire les conséquences de l'étude mettant en lumière la saturation du paysage autour des communes d'Avesnes-les-Aubert, Beauvois-*

*en-Cambrésis et Boussières-en-Cambrésis et propose des mesures d'évitement adaptées ou de réduction de ces impacts.*

S'agissant du projet de PLU de la commune de FONTAINE AU PIRE

La commune entend préserver les perspectives remarquables identifiées dans le cadre de son Plan d'Aménagement et de Développement Durable :

**Axe 3.1 Protéger l'environnement : préserver les zones naturelles**

Fontaine-au-Pire est une commune rurale qui s'est engagée dans une démarche de renaturation de ses espaces. Elle a ainsi requalifié l'ancien site de cross en boisement communal. La commune comportait initialement des boisements de saulaies et peupleraies, ainsi que des espaces naturels relais identifiés par le SCOT au sein de la trame verte et bleue locale. Le territoire communal ne comporte cependant pas de zones naturelles protégées au titre des ZNIEFF ou du réseau NATURA 2000.

La commune ambitionne de protéger et mettre en valeur l'environnement en cohérence avec les engagements du Grenelle de l'Environnement. La démarche vise à protéger et préserver les zones naturelles, maintenir et conforter les boisements, et plantations d'arbres, réduire les impacts environnementaux (limiter les rejets agricoles, préférer des techniques de traitement alternatives, etc.) et maintenir les corridors écologiques. Fontaine-au-Pire mène notamment une réflexion sur l'agrandissement du boisement communal.

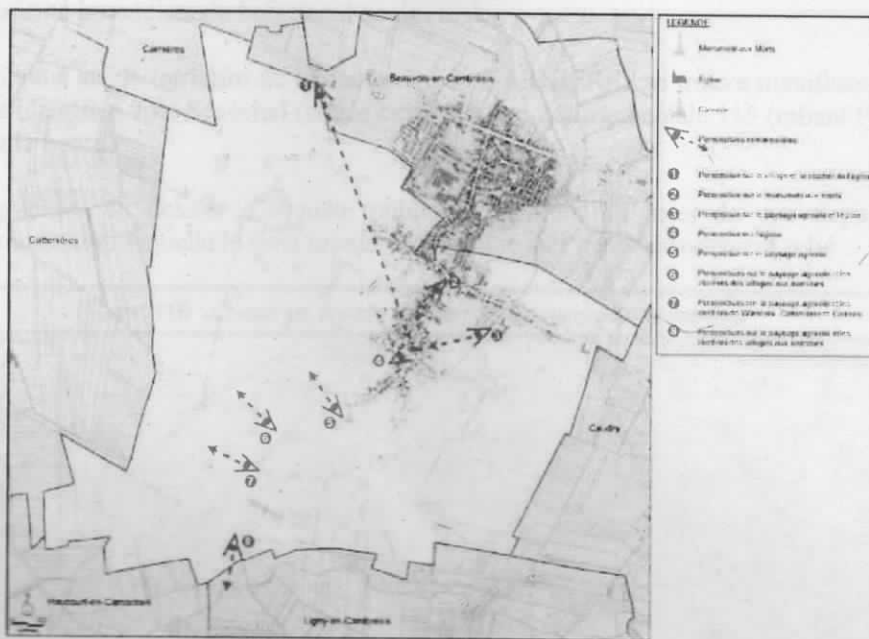
Bien que la trame bleue soit inexistante sur la commune, on retrouve la présence intermittente du ruisseau de Beauvois, qu'il conviendra de mettre en valeur et d'entretenir. Une attention toute particulière devra être portée sur le cours d'eau de la Warnelle, passant en limite extérieure Sud du territoire, dont les berges doivent être renaturées.

D'un point de vue paysager, il conviendra également de faciliter l'intégration des bâtiments dans le paysage et de préserver les perspectives remarquables identifiées.

### 3.3 Perspectives paysagères

L'amélioration du cadre de vie passe par la préservation du patrimoine bâti, mais également par la préservation des paysages. Aussi, afin d'éviter toute banalisation des paysages identitaires du Cambresis, il s'agit de préserver les principales ouvertures paysagères sur les plateaux environnants, ainsi que les perceptions en direction des éléments forts du paysage local (monuments, éléments du patrimoine, etc.).

#### Vues remarquables à préserver



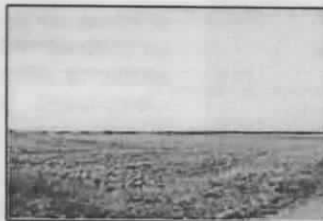
#### ► Perspective n°5 :

Perspective intéressante depuis le calvaire en direction des paysages agricoles, des pâtures et du hameau de Boisrancourt (boisement).



#### ► Perspective n°6 :

Plusieurs perspectives intéressantes depuis le boisement en direction des paysages agricoles, des pâtures et des clochers des villages aux alentours.



Plusieurs cônes de vue ont été ainsi matérialisés et l'un d'entre eux est localisé sur un chemin de grande randonnée à proximité immédiate du boisement communal.

Le projet éolien situé sur le territoire de la commune de CARNIERES se trouve manifestement dans l'axe de la perspective identifiée voie Sénéchal (située entre la route départementale 115 (reliant Fontaine Au Pire et Cattenières) et le bourg)

Plusieurs cartographies du dossier d'enquête publique illustrent les axes de vue depuis Beauvois en Cambrésis, commune avec laquelle le tissu urbain de Fontaine au Pire est étroitement relié ...



#### b - Beauvois-en-Cambrésis

La carte ci-contre illustre la zone de visibilité (ZVI) du parc du chemin d'Avesnes à Iwuy à Beauvois-en-Cambrésis.

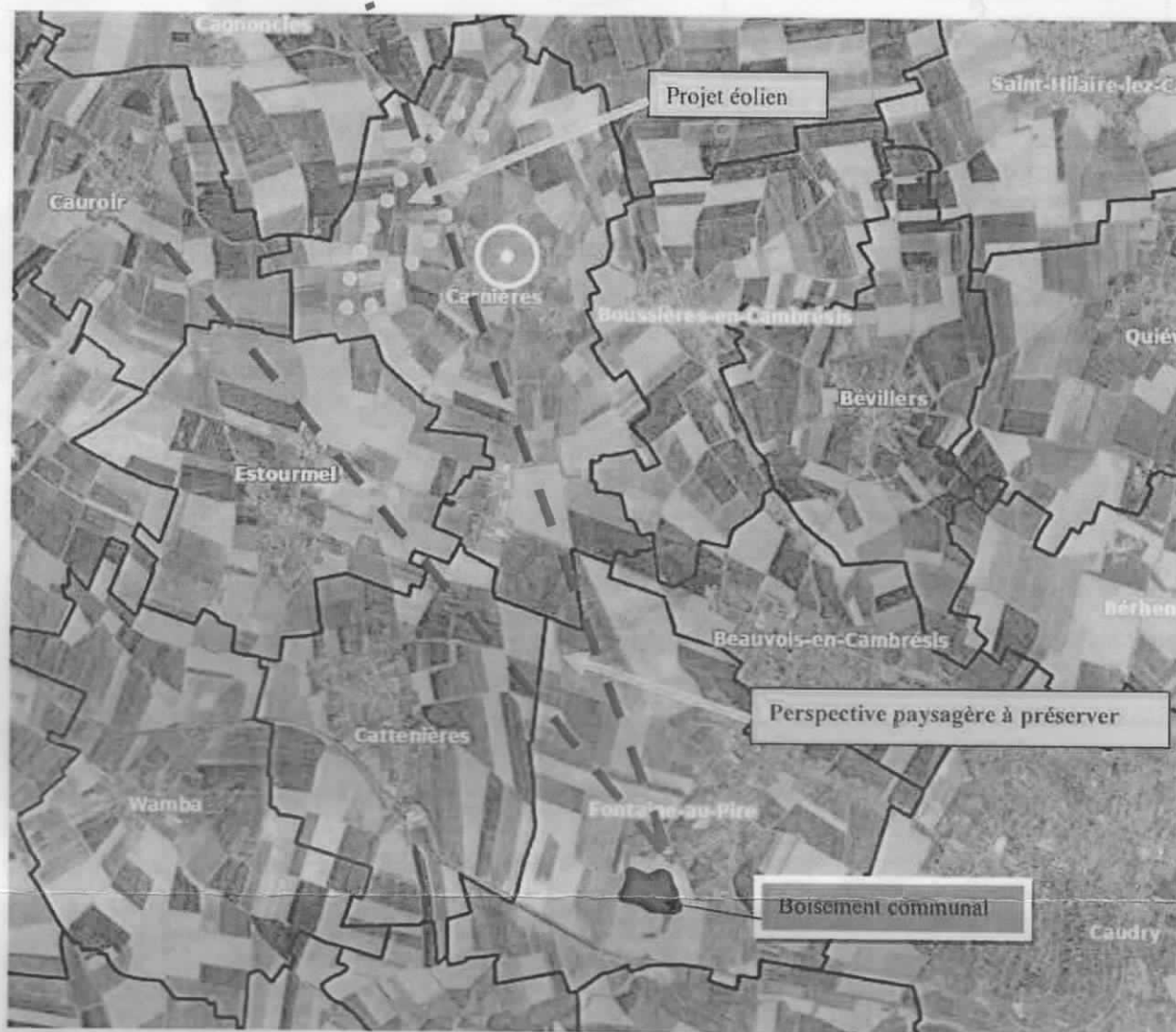
Comme on peut le constater, à l'intérieur de la zone urbaine (zone cerclée en jaune), une partie est susceptible de permettre une vue sur le parc éolien (partie colorée en bleu).



FONTAINE AU PIRE

Parc du chemin d'Avesnes à Iwuy





Après en avoir délibéré, le conseil municipal, à l'unanimité, se prononce **CONTRE** le projet éolien de la société La ferme éolienne le murier sur le territoire de la commune de Carnières.

- ✓ Dit que le projet ne respecte pas la perspective paysagère remarquable identifiée sur le plan ci-dessus et mentionnée dans le projet de PLU de la commune de FONTAINE AU PIRE
- ✓ Dit que le projet est contraire au principe de la démocratie locale

Dit que la présente délibération sera remise au commissaire enquêteur et en Mairie de Carnières.

Pour extrait conforme,  
Fait et délibéré en séance, les jours, mois et ans susdits.

Rendu exécutoire le 20 SEP 2019  
Transmis en Sous-Préfecture le 20 SEP 2019



Le Maire,

Jean-Claude GERARD